

Universal Dock Dell™

D6000

Guida utente



- **NOTA:** Una NOTA indica informazioni importanti che contribuiscono a migliorare l'utilizzo del computer.
- △ **ATTENZIONE:** Un messaggio di **ATTENZIONE** indica un **potenziale danno all'hardware o una perdita di dati se le istruzioni non vengono seguite.**
- ⚠ **AVVERTENZA:** Un messaggio di **AVVERTENZA** indica un **rischio di danni materiali, lesioni personali o morte.**

© 2017 Dell Inc. Tutti i diritti riservati.

Le informazioni contenute in questo documento sono soggette a modifiche senza preavviso. La riproduzione di questi materiali, con qualsiasi strumento, senza l'autorizzazione scritta di Dell Inc. è severamente vietata.

Marchi depositati utilizzati in questo testo: Dell e il logo Dell sono marchi depositati di Dell Inc., Intel[®], Centrino[®], Core™, e Atom™ sono marchi depositati o sono marchi registrati di Intel Corporation negli Stati Uniti e in altri paesi; Microsoft[®], Windows[®], e il logo del pulsante di avvio di Windows sono marchi depositati o sono marchi registrati di Microsoft Corporation negli Stati Uniti e/o in altri paesi; Bluetooth[®] è un marchio depositato di proprietà di Bluetooth SIG, Inc. ed è utilizzato da Dell sotto licenza; Blu-ray Disc™ è un marchio depositato di proprietà di Blu-ray Disc Association (BDA) e concesso in licenza per l'utilizzo su lettori e dischi; altri marchi depositati e nomi commerciali possono essere utilizzati in questo documento in riferimento alle società reclamanti i marchi e i nomi dei propri prodotti. Dell Inc. nega qualsiasi interesse di proprietà in marchi e nomi commerciali diversi dai propri.

Contenuto della confezione

- a. Universal Dock Dell (D6000)
- b. Alimentatore e cavo di alimentazione



Specifiche

A monte

- USB 3.0 Tipo A (via convertitore C-A)
- USB-C (Supporto erogazione di potenza fino a 65W)

A valle

- 3 x USB 3.0 Tipo A
- 1 x USB 3.0 Tipo A (parte anteriore, PowerShare)
- 1 x USB-C (parte anteriore, solo dati, e PowerShare)
- 1 x HDMI
- 2 x DisplayPort
- Gigabit Ethernet
- Combo audio (cuffie/microfono)
- Uscita linea audio

Supporta USB 3.1 Gen1.

- Capacità del prodotto: segnali prodotto a 5 Gbps
- Nome commerciale: SuperSpeed USB
- Nota: I termini USB 3.1 Gen1 e USB 3.0 sono sinonimi

Indicazione LED alimentazione

Modalità di funzionamento normale: Luce bianca

Piattaforma in stand-by: Luce gialla

Piattaforma spenta: Luce spenta

Indicazione LED porta LAN

Collegamento: Verde (Verde fisso)

Collegamento attivo: Gialla (lampeggiante)

Risoluzione e frequenza di aggiornamento massima supportata dallo schermo:

Nota: La risoluzione/frequenza massima di aggiornamento dipende anche dalla tabella EDID dei monitor

Utenti piattaforma USB-C con driver installato

Ingresso (plug-in)			Uscita		
DP-1	DP-2	HDMI	DP-1	DP-2	HDMI
DP-1	DP-2	HDMI	4K@60Hz	4K@60Hz	4K@30Hz
DP-1	DP-2	HDMI	5K@60Hz		4K@30Hz
DP-1	DP-2		4K@60Hz	4K@60Hz	
DP-1		HDMI	4K@60Hz		4K@60Hz
	DP-2	HDMI		4K@60Hz	4K@60Hz
DP-1			4K@60Hz		
	DP-2			4K@60Hz	
		HDMI			4K@60Hz

*In assenza del driver DisplayLink, l'uscita HDMI sarà Alt-mode e 4K@ 30Hz.

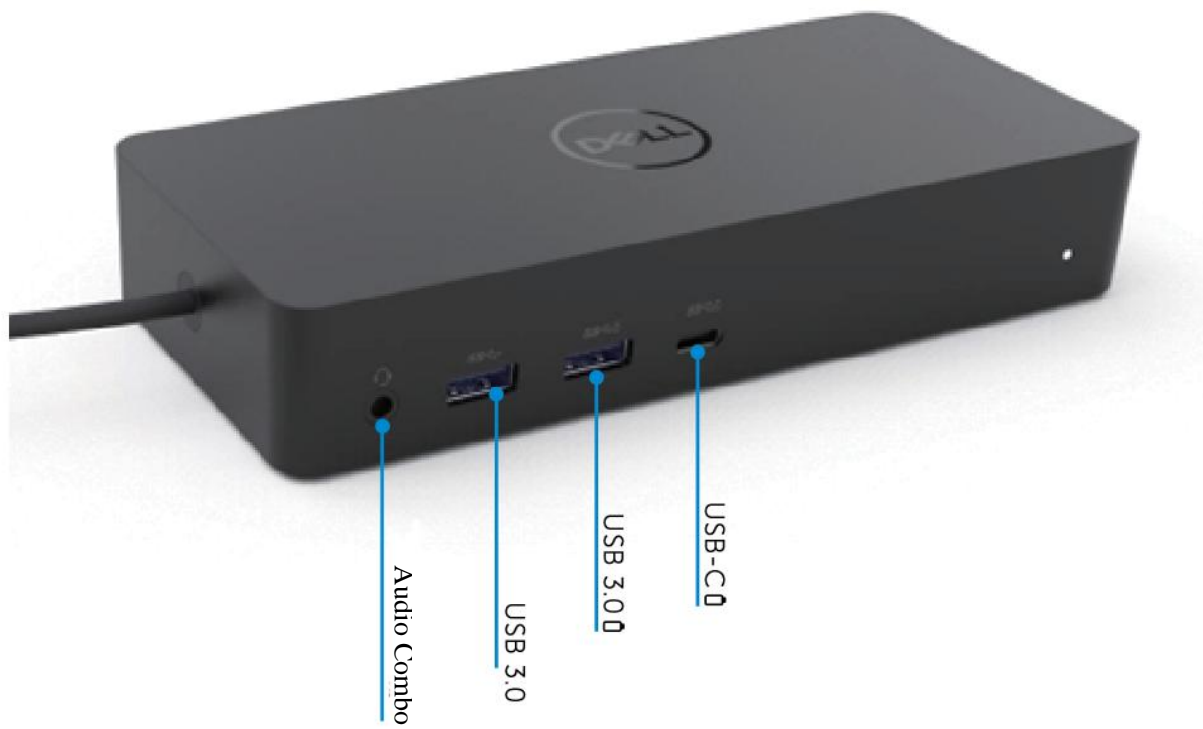
Utenti piattaforma USB-3.0 con driver installato

Ingresso (plug-in)			Uscita		
DP-1	DP-2	HDMI	DP-1	DP-2	HDMI
DP-1	DP-2	HDMI	4K@60Hz	4K@60Hz	N.D.**
DP-1	DP-2	HDMI	5K@60Hz		N.D.**
DP-1	DP-2		4K@60Hz	4K@60Hz	
DP-1		HDMI	4K@60Hz		4K@60Hz
	DP-2	HDMI		4K@60Hz	4K@60Hz
DP-1			4K@60Hz		
	DP-2			4K@60Hz	
		HDMI			4K@60Hz

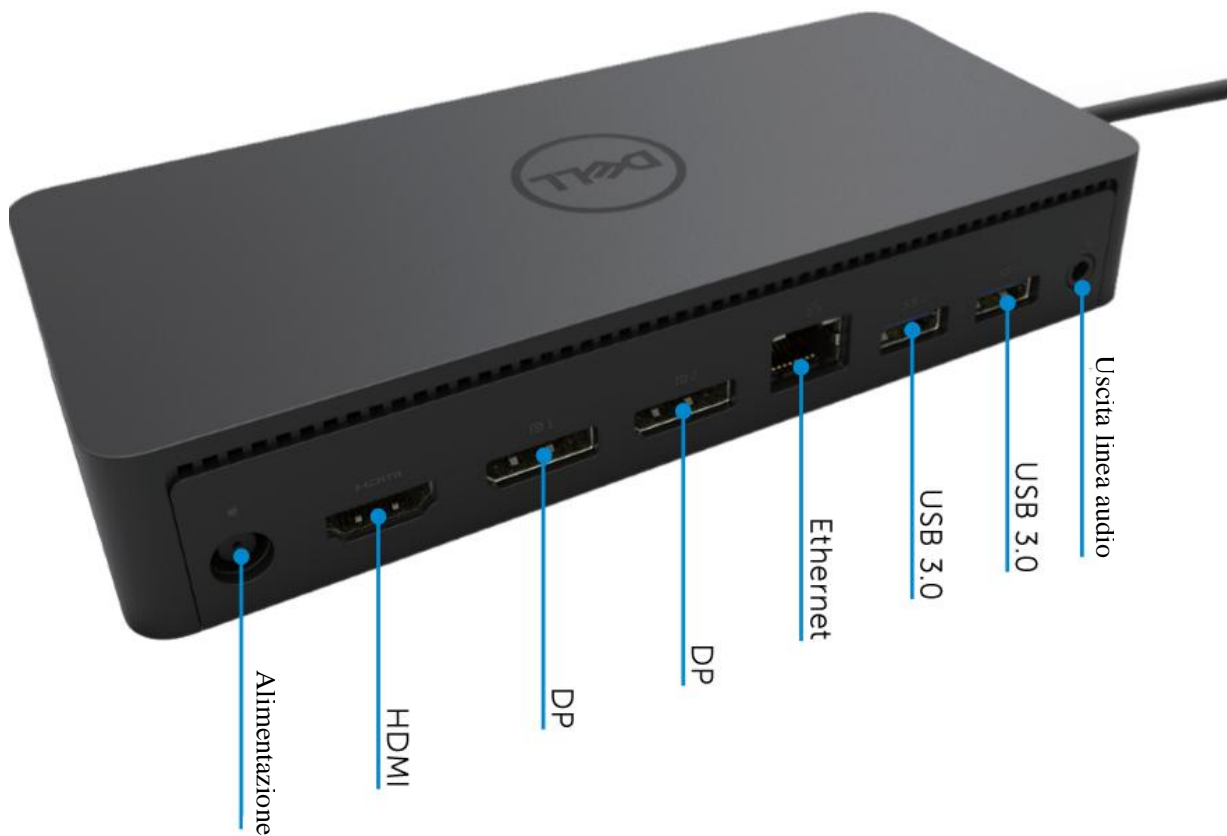
** : Nessun supporto Alt-mode

Panoramica del Prodotto

Vista frontale



Vista posteriore



Requisiti di sistema raccomandati

Hardware

Dispositivi DL-6xxx (risoluzioni 4K UHD)

Requisiti minimi per Office, produttività Web

Processore: Intel Core i3 2+GHz / Intel Core M / AMD Trinity o memoria superiore: 4GB

Scheda video: Intel HD 4000, ATI Radeon HD7xxx, NVidia GeForce 5xxM o superiore, con driver rilasciati specificamente per la versione Windows.

USB: USB 2.0, consigliata USB 3.0

Requisiti minimi per la riproduzione video a schermo intero

Processore: Intel SkyLake i3 o Intel Core i7 2+GHz / AMD Richland A10-575x / AMD Kaveri A10-7400P o superiore

Memoria: 8GB

Scheda video: Intel HD 4000, ATI Radeon HD 8650, NVidia GeForce 7xxM o superiore, con driver rilasciati specificamente per la versione Windows.

USB: USB 3.0

Disco: 7200RPM o SSD

Se si riproducono contenuti UHD (4K), il sistema deve essere in grado di decodificare i video 4K nella GPU.

Sistema operativo

Wins OS (Win 7, 8, 8.1, 10); 32/64 bits (con versione driver DisplayLink: da 8.2 e successivi). Ubuntu OS 14.04.2 o superiore.

Chrome OS Build 58 e successivi.

Consigliato adattatore di alimentazione 130W

AC/DC Adattatore	Tensione in ingresso/ frequenza/ corrente	1. Adattatore Lite-On (DPN: VJCH5): da 100 VAC a 240 VAC/da 50 Hz a 60 Hz. 2. Adattatore Chicony (DPN: 6G99N): da 100 VAC a 240 VAC/da 50 Hz a 60 Hz.
	Tensione in uscita/corrente	Uscita: 19.5VDC/6.7A

Temperatura di esercizio

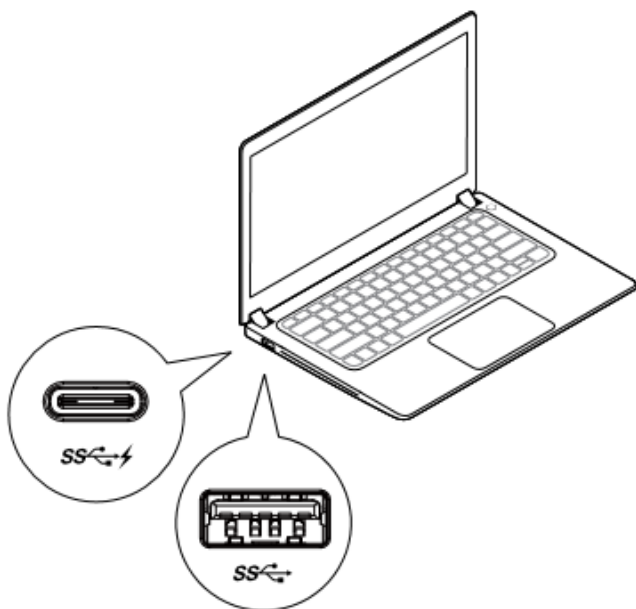
Max. temperatura di esercizio 40 °C

Impostazione Windows 7/8/8.1/10

1. Iniziare l'installazione dei driver prima di collegare il Dock al computer.

Si consiglia di scaricare i driver pi ù recenti dal sito di supporto:

- dell.com/support
- displaylink.com/downloads

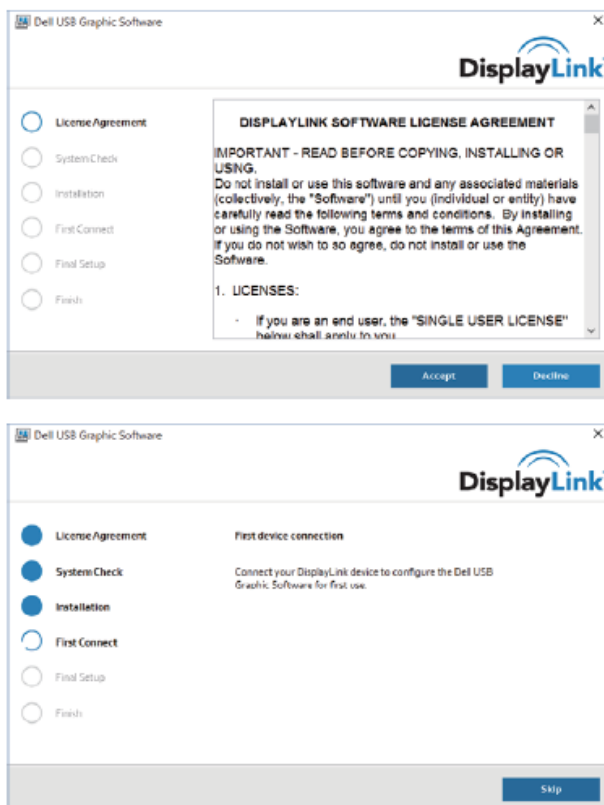


Per gli amministratori di rete/IT, visitare questo link per un pacchetto software di installazione aziendale. (*Registrazione utente richiesta)

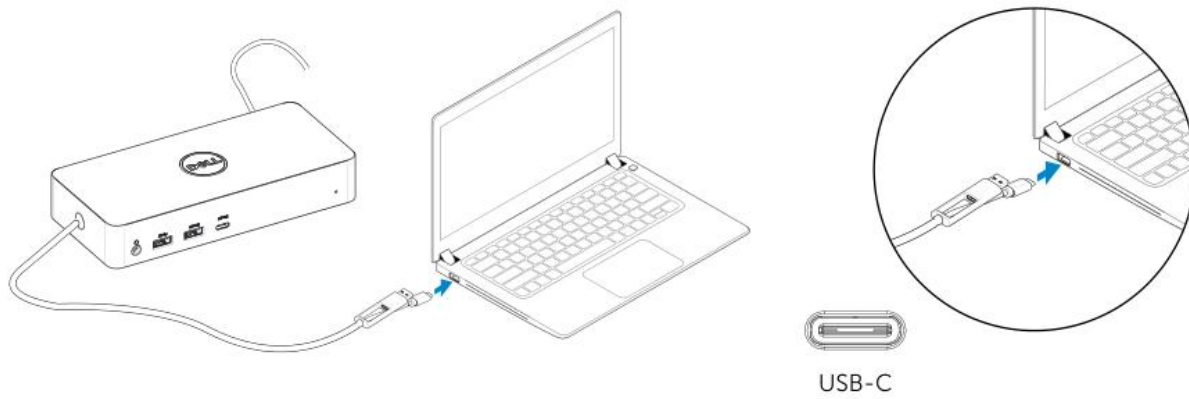
<http://www.displaylink.com/corporateinstall/>

■ **Nota:** Windows avvier à l'installazione del driver DisplayLink automaticamente se connesso a Internet.

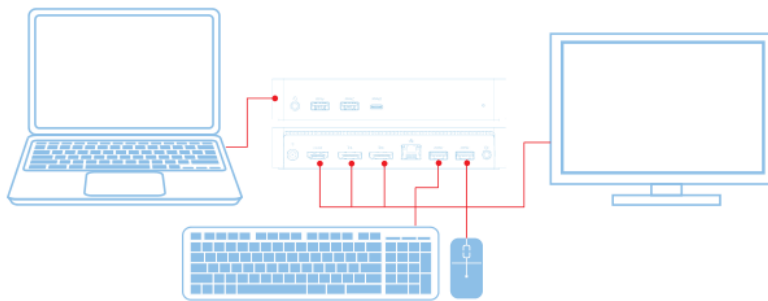
2. Seguire le istruzioni sullo schermo fino a installazione completa.



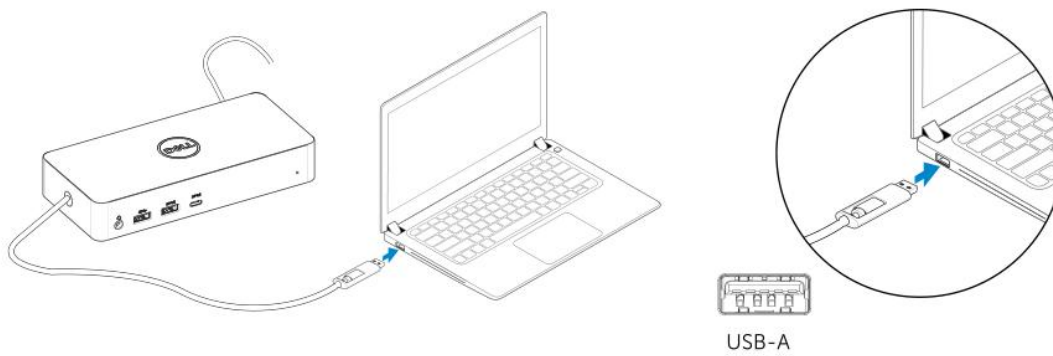
3-1-a. Piattaforma/collegamento USB-C



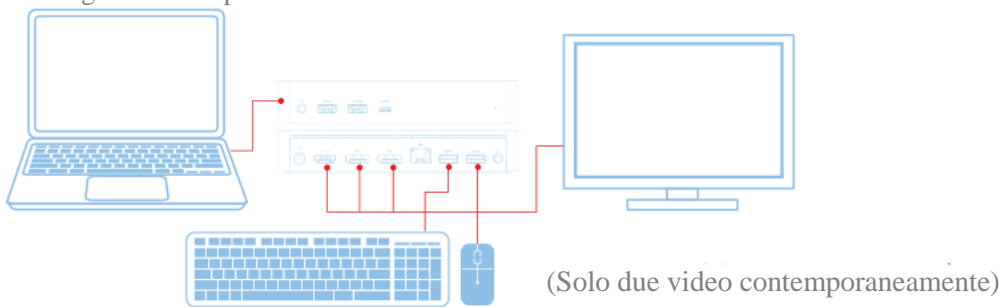
3-1-b. Collegare Dock e periferiche al PC.



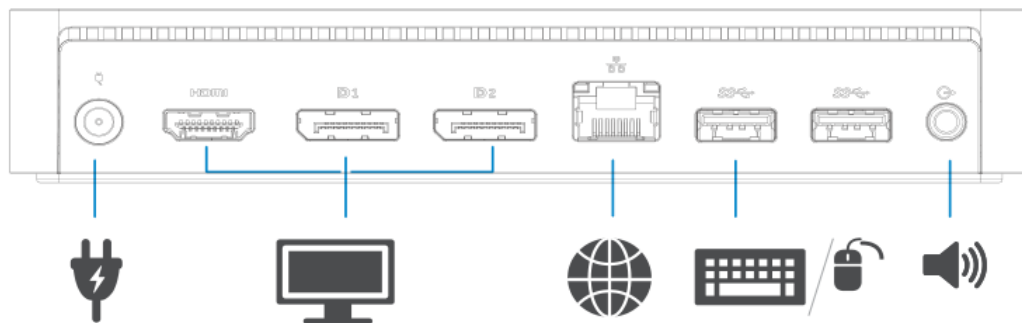
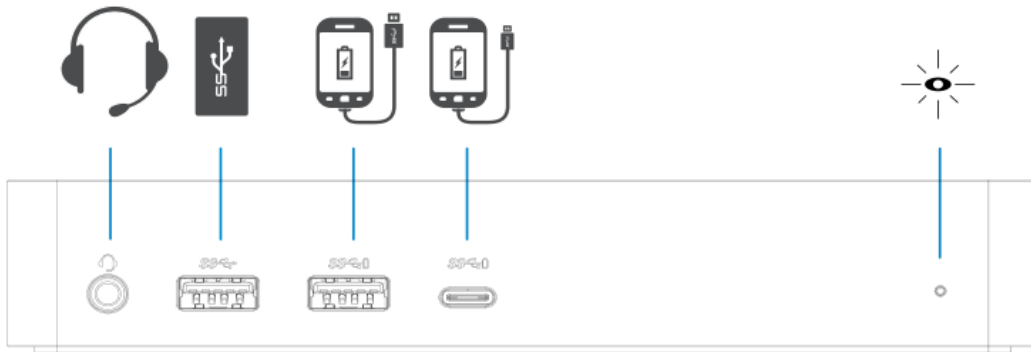
3-2-a. Piattaforma/collegamento USB-3.0 tipo A



3-2-b. Collegare Dock e periferiche al PC.



Caratteristiche



Gestione menu DisplayLink

Menu Opzioni	Descrizione
Gestione DisplayLink	Cliccando su questa voce verrà mostrata la versione del software DisplayLink installato.
Controllo aggiornamenti	Controllo aggiornamenti di Windows.
Dispositivi DisplayLink	Controllo dispositivi DisplayLink collegati.
Configurazione Audio	Apri la finestra di configurazione audio di Windows.
Impostazioni video	Apri la finestra Risoluzione dello schermo di Windows.
Risoluzione dello schermo	Consente di visualizzare un elenco di risoluzioni disponibili.
Rotazione dello schermo	Ruota lo schermo in senso orario o antiorario.
Estendere a	Estende il display a destra o a sinistra del display principale.
Estendere	Estende il desktop di Windows sul display.
Impostare come monitor principale	Imposta questo schermo come display principale.
Monitor notebook spento	Spegne il display del notebook e rende DisplayLink il display principale.
Specchio	Copia ciò che è presente sul display principale e lo riproduce su questo display.
Spegnimento	Spegne il display.
Adatta a TV	Usare questa funzione per regolare le dimensioni delle finestre per adattarle allo schermo TV.

Impostare il display in modalità estesa

1. Fare clic sull'icona DisplayLink. 
2. Selezionare Estendere.

Il dispositivo è ora esteso nella stessa direzione impostata durante l'ultimo utilizzo del display in questa modalità. Per un maggiore controllo, utilizzare il sottomenu Estendere a e selezionare una delle opzioni.

Questo mette il dispositivo in modalità di estensione, e lo posiziona a sinistra/destra/sopra/sotto del monitor principale (primario).

Impostare il display in modalità specchio

1. Fare clic sull'icona DisplayLink. 
2. Selezionare Specchio.

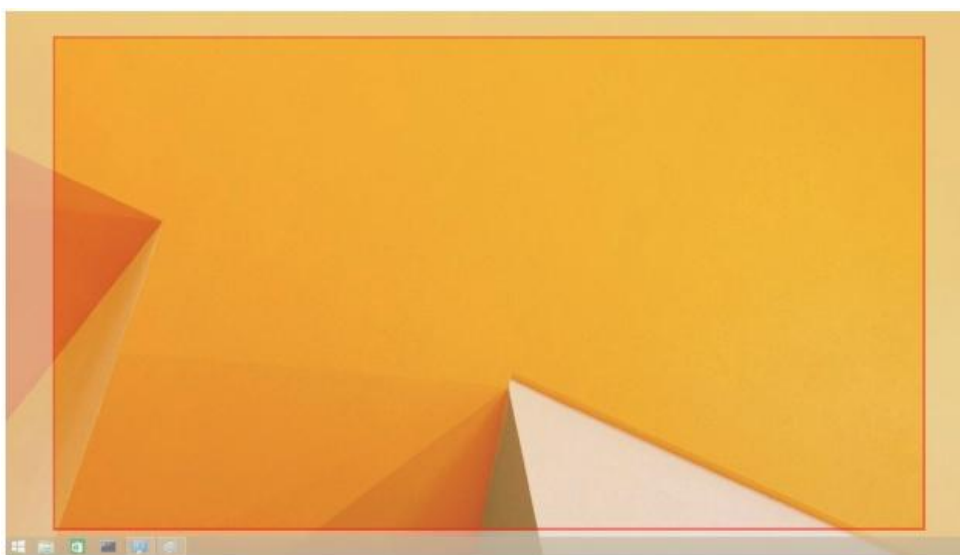
I tassi di risoluzione, di profondità di colore e di aggiornamento dello schermo principale vengono replicati sul monitor collegato al dispositivo DisplayLink USB Graphics.

Configurazione Adatta a TV

1. Per configurare Adatta a TV, scegliere l'opzione dalla GUI DisplayLink. Viene visualizzata la seguente interfaccia:



2. Verrà visualizzato anche un bordo rosso sullo schermo DisplayLink.




Il bordo rosso indica la dimensione del nuovo desktop di Windows. Utilizzare i controlli "+" e "-" sulla GUI Adatta a TV per cambiare le dimensioni del bordo rosso fino a quando non si adatta allo schermo TV.

Nota: La configurazione più precisa delle dimensioni del bordo può essere ottenuta tenendo premuto il tasto CTRL e cliccando "+" e "-".

3. Una volta che il bordo rosso corrisponde ai bordi dello schermo TV, fare clic su Applica per ridimensionare il desktop di Windows.

Domande frequenti Universal Dock Dell - D6000

Risoluzione dei problemi	Soluzioni suggerite
Non c'è il video sul monitor collegato al Dock.	Controllare i cavi di collegamento video. Scollegare dall'alimentazione, attendere 10 secondi, quindi ricollegare.
Il video sul monitor collegato è distorto o danneggiato.	Controllare i cavi di collegamento video. Controllare la risoluzione video sotto Elementi pannello di controllo\Display\Modifica impostazione display.
Il video sul monitor collegato non sta visualizzando in modalità estesa.	Modificare le impostazioni: • Configurare sotto Elementi pannello di controllo\Display\Modifica impostazione display. • Commutare ciclicamente con “  + P”.
Le prese audio non funzionano.	Controllare le impostazioni in Pannello di controllo\Tutti gli elementi del pannello di controllo\Audio per assicurarsi che il dispositivo audio USB sia disponibile e impostato per default. Cliccare il tasto destro del mouse per visualizzare tutte le opzioni disponibili.
Le porte USB sul Dock non funzionano.	Scollegare dall'alimentazione, attendere 10 secondi, quindi ricollegare. Aggiornare al driver controller host USB 3.0 più recente.
I contenuti HDCP non possono essere visualizzati sul monitor collegato.	Il supporto dei contenuti HDCP non è attualmente disponibile.
Il driver DisplayLink può essere installato.	Prendere il driver da: • Scaricare il driver più recente dal sito web Displaylink o • Connettersi a Windows Update con il Dock. (Utilizzando la connessione Wi-Fi o Ethernet del laptop)
Il laptop non riesce ad avviarsi con il Dock collegato	Rimuovere tutti i dispositivi USB collegati al Dock; alcuni dispositivi di avvio non qualificati possono causare la chiusura della schermata di avvio.

Risoluzione dei problemi	Soluzioni suggerite
Il primo accesso a Internet causa il messaggio di errore	Scaricare il driver da un computer collegato a Internet, copiare il driver su un'unità flash USB ed eseguire l'installazione.
Le risorse di sistema sono insufficienti per completare il servizio richiesto	Ciò può verificarsi quando si entra in modalità Estendere con risorse di sistema insufficienti. Il PC non dispone di memoria sufficiente per avviare il display esteso. Chiudere tutte le applicazioni non utilizzate. La situazione può essere migliorata riavviando il PC.
Driver del display incompatibile	Questo messaggio verrà visualizzato se i driver della scheda grafica principale installati non sono compatibili WDDM. Windows 7 e successivi non sono progettati per funzionare senza driver WDDM. Scaricare e installare gli ultimi driver grafici per la scheda grafica principale.
Il laptop non è riuscito a effettuare l'attivazione dalla porta Ethernet	Controllare le impostazioni del BIOS in Elementi per assicurarsi che il laptop supporti la funzione attivazione dalla porta Ethernet.
Il laptop non riesce a caricarsi quando il Dock è collegato al computer.	<ol style="list-style-type: none"> 1. Assicurarsi che il Dock sia collegato correttamente al proprio alimentatore. 2. Assicurarsi che il LED del Dock sia ACCESO (LED bianco). Scollegare e ricollegare il cavo Dock al computer. 3. Assicurarsi che la porta USB-C del notebook accetti la carica. 4. Verificare con il produttore di notebook la compatibilità di ricarica di alimentazione con il Dock.

Risoluzione dei problemi	Soluzioni suggerite
<p>Non sono visualizzati video sui monitor collegati alla porta High Definition Multimedia Interface (HDMI), o DisplayPort (DP) sul Dock.</p>	<ol style="list-style-type: none"> 1. Se il monitor è collegato al Dock, l'uscita video sul proprio computer può essere disabilitata. È possibile attivare l'uscita video in Elementi pannello di controllo\Display\Modifica impostazione display. 2. Controllare le impostazioni della risoluzione sul computer. Il monitor può supportare risoluzioni più elevate rispetto a quelle supportate dal Dock. Fare riferimento alla tabella Risoluzione display nel Manuale d'uso del vostro Dock per ulteriori informazioni sulla capacità massima di risoluzione. 3. Assicurarsi che il cavo video (HDMI o DisplayPort) sia collegato correttamente al monitor e al Dock. Assicurarsi di selezionare la sorgente video corretta sul monitor (consultare la documentazione del monitor per ulteriori informazioni sulla modifica della sorgente video). 4. Se viene visualizzato solo un monitor. Scaricare il driver più recente dal sito web DisplayLink per installare o connettersi a Windows Update con il Dock (utilizzando la connessione Wi-Fi o Ethernet del computer portatile). 5. Provare con un monitor e un laptop differenti, noti per l'alta qualità se possibile.

Informazioni sulla normativa

Universal Dock - D6000 di Dell è conforme alle norme FCC/CE e si attiene agli standard normativi ingegneristici e ambientali in vigore a livello mondiale.

Come contattare Dell:

1. Visitare www.dell.com/support
2. Selezionare la categoria di supporto
3. Selezionare il collegamento al servizio o supporto appropriato in base alle proprie esigenze.

O visitare il sito:

<http://www.displaylink.com/support/>.

